

Sehr geehrter Kunde!

Wir möchten uns bei Ihnen für den Kauf unseres Produkts bedanken.

Im Folgenden wollen wir Ihnen die Konfiguration der Fernwartung aufzeigen, so dass Sie und Ihre Werkstatt oder den von Ihnen Instruierten Helfer auf Ihr Gerät, sukzessive Ihr Fahrzeug die gewünschte Fahrzeugdiagnose ausführen kann.

Wenn Sie weitere Fragen oder Anmerkungen zur Bedienung des Kabels haben, wenden Sie sich bitte an Ihren Händler oder die GlobeGuard GmbH, der Ihnen gerne bei der Fehlerbehebung hilft.

Händleradresse:



GlobeGuard GmbH
Untermühlestrasse 12
6330 Cham (ZG), Schweiz
Tel.: +41 78 303 30 11
E-Mail: info@globeguard.ch

Veröffentlicht von GlobeGuard GmbH® 2025
1. Auflage

Namen können Marken oder eingetragene Marken ihrer jeweiligen Eigentümer sein.

Inhaltsverzeichnis

Sehr geehrter Kunde! 1

Was wird zur Konfiguration des Fernwartungsmodus benötigt? 3

Konfiguration Fernwartungsmodus auf Ihrem GlobeGuard Gerät am Fahrzeug 4

 Konfiguration Fernwartungsmodus Ihres GlobeGuard Geräts via Mobil App..... 4

 Konfiguration Fernwartungsmodus Ihres GlobeGuard Geräts via DiagCenter Einstellungen 6

Konfiguration Fernwartungsmodus Diagnosesoftware der Fernwartenden 9

Anhang A: Überprüfen bzw. Ändern des iPhone Namens 13

Zusatzinformation 15

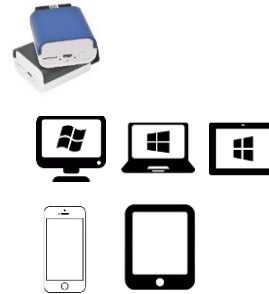
 Technischer Support..... 15

 Endbenutzer/Inhaber 16

Was wird zur Konfiguration des Fernwartungsmodus benötigt?

1. Geräte:

- GlobeGuard Basic/Pro OBD-Diagnosegerät
- Windows PC, -Notebook oder -Tablet
- Android oder Apple iOS-Smartphone oder -Tablet



2. Mobil App oder Software aus dem Windows DiagCenter:


- Mobil App „Troodon OBD“ ([Android](#) / [Apple iOS](#))
- PC Center ([DiagCenter](#)) – Einstellungen
- PC Center ([DiagCenter](#)) – Starter7 (Diagnoseprogramm)



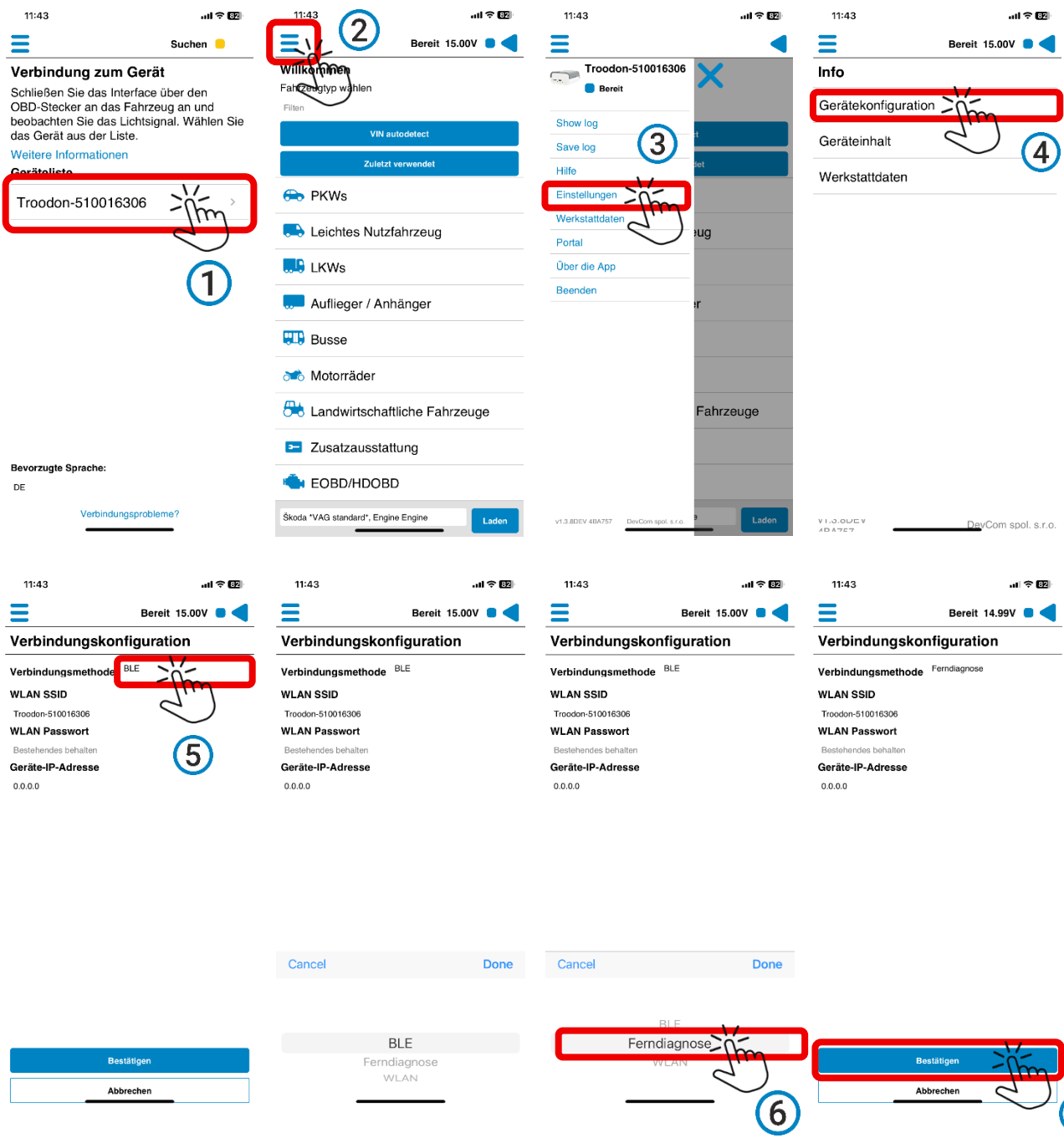
Konfiguration Fernwartungsmodus auf Ihren GlobeGuard Gerät am Fahrzeug

Ihr GlobeGuard Gerät kann entweder mittels der Mobil App „Troodon OBD“ oder mit der DiagCenter App „Einstellungen“ konfiguriert werden. Im Folgendem werden beide Vorgehensweisen beschrieben:

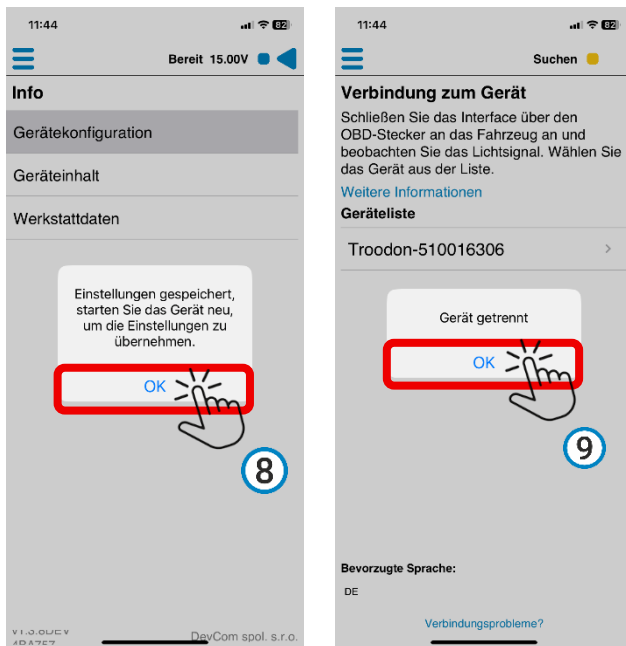
Konfiguration Fernwartungsmodus Ihres GlobeGuard Geräts via Mobil App

1. „Troodon OBD“ Smartphone- oder Tablet App öffnen 

1.1 Folgen Sie zur Konfiguration Fernwartungsmodus auf Ihren GlobeGuard Gerät am Fahrzeug den Schritten 1 bis 9 in untenstehenden Abbildungen von 1 bis 10 auf den folgenden beiden Seiten:



Konfiguration Ferndiagnose-Modus_DE_V100.docx



1.2 Geräteneustart

Gerät aus dem OBD-Stecker aus- und wieder einstecken (Neustart).

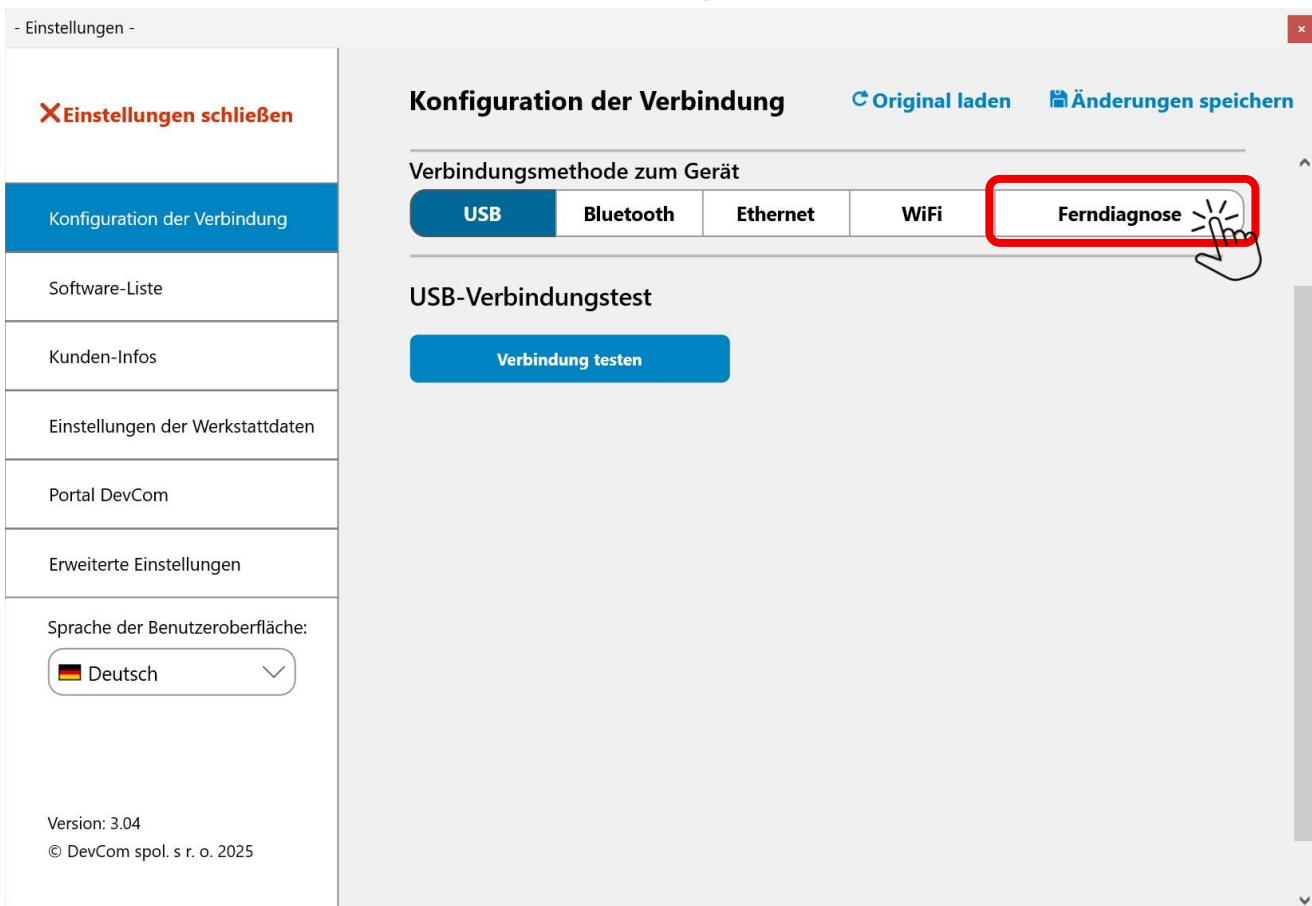
Nach dem Neustart verbindet sich das Gerät automatisch mit Ihrem mobilen Hotspot und dem Remote Diagnose Server.

Die Konfiguration des Fernwartungsmodus des Geräts ist nun auf Fahrzeugseite abgeschlossen.

Konfiguration Fernwartungsmodus Ihres GlobeGuard Geräts via DiagCenter Einstellungen

1. Gerät via USB-Kabel mit Windows PC, -Notebook, oder -Tablet verbinden und PC Center (DiagCenter) öffnen
2. Einstellungen öffnen

Öffnen der App „Einstellungen“ durch Anklicken des Icons

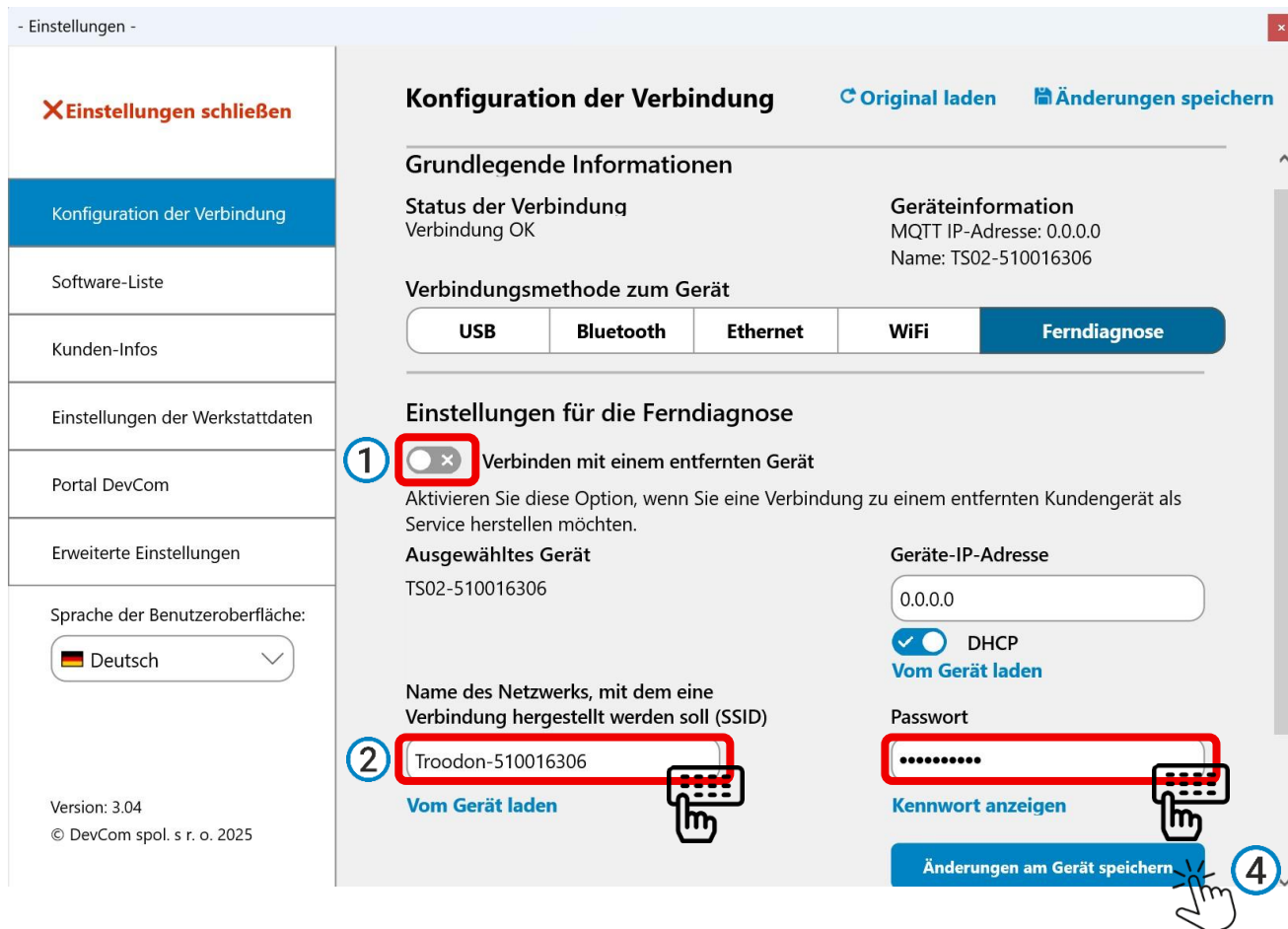


Konfiguration Ferndiagnose-Modus_DE_V100.docx

In den Einstellungen auf den Tab „Ferndiagnose“ klicken

3. Verbinden mit einem entfernten Gerät

3.1 Stellen Sie sicher, dass der Schalter unter **Einstellungen für die Ferndiagnose** ① deaktiviert / sich in Linker Stellung befindet!



3.2 SSID eintragen

Überschreiben Sie die werkseitig im Gerät gespeicherte SSID „**Troodon-Seriennummer**“ mit Ihrer **SSID** im Eingabefeld „(SSID)“ ②.

Grundsätzlich kann jedes Ihnen zur Verfügung stehende drahtlose Internetnetzwerk, WiFi oder Ihre Mobile Hotspot Ihres Smartphones benutzt werden.

Bei Verwendung Ihres Mobile Hotspots ist die SSID in der Regel der Name Ihres Smartphones.



Bitte beachten Sie, dass beim iPhone der iPhone Name zugleich die SSID des Persönlichen Hotspots, also die SSID Ihres iPhones ist. Dieser darf so wie auch das Hotspot-Kennwort keine Sonderzeichen sowie Leerzeichen beinhalten. Sollte dies dennoch der Fall sein, kann der iPhone Name wie im Anhang A1 beschrieben geändert werden.

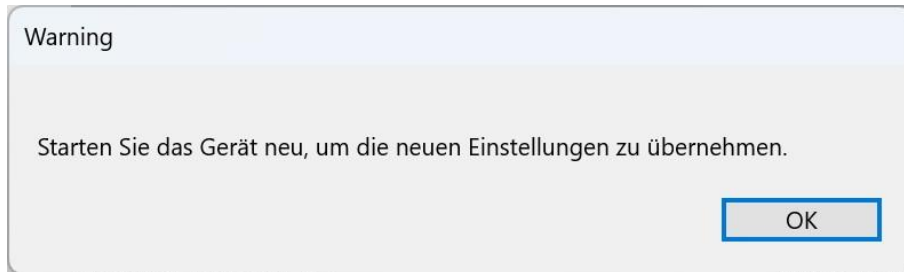
3.3 Hotspot Passwort eintragen

Überschreiben Sie das werkseitig im Gerät gespeicherte Passwort „●●●●●●●●●●“ mit dem gültigen Hotspot Passwort im Eingabefeld „Passwort“ ③.

3.4 Einstellungen in das Gerät speichern

Speichern Sie die Einstellungen in das Gerät durch drücken auf den Button **4** „**Änderungen am Gerät speichern**“

Mit dem Bestätigen des untenstehenden Dialogs werden Ihre neuen Einstellungen im Gerät dauerhaft gespeichert und bleiben im Gerät solange erhalten bis ein erneutes Überschreiben erfolgt.



3.4 Geräteneustart

Gerät aus dem OBD-Stecker aus- und wieder einstecken (Neustart).

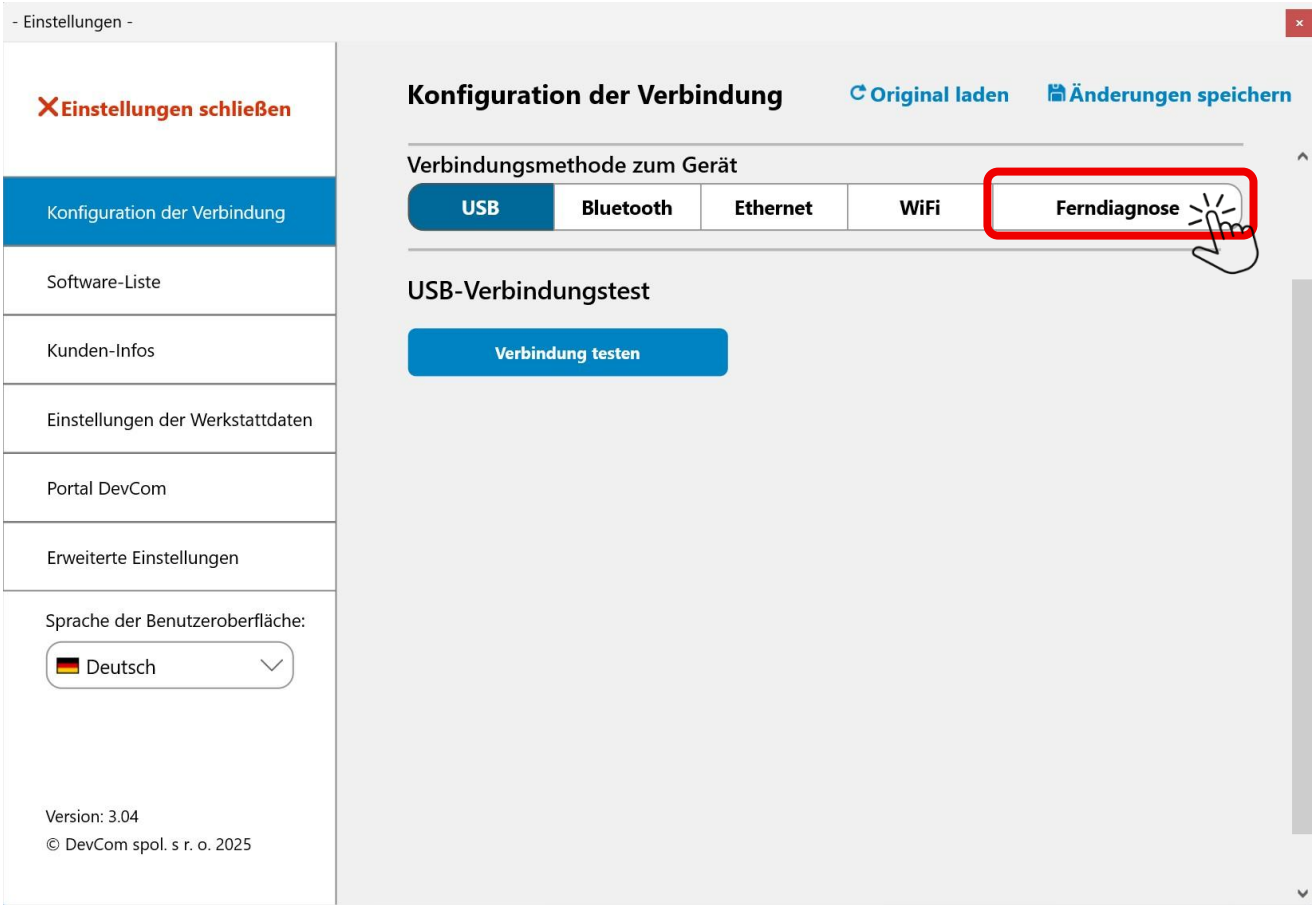
Nach dem Neustart verbindet sich das Gerät automatisch mit Ihrem mobilen Hotspot und dem Remote Diagnose Server.

Die Konfiguration des Fernwartungsmodus des Geräts ist nun auf Fahrzeugseite abgeschlossen.

Konfiguration Fernwartungsmodus Diagnosesoftware der Fernwartenden

1. Einstellungen öffnen

Öffnen der App „Einstellungen“ durch Anklicken des Icons



Konfiguration Ferndiagnose-Modus_DE_V100.docx

In den Einstellungen auf den Tab „**Ferndiagnose**“ klicken

2. Verbinden mit einem entfernten Gerät

2.1 Stellen Sie sicher, dass der Schalter unter **Einstellungen für die Ferndiagnose** ① aktiviert / sich in Rechter Stellung befindet!

2.2 . Einstellungen gemäss Bild unten überprüfen/abändern.

2.2.1 Benutzername eingeben

Überschreiben Sie den werksseitig im Gerät gespeicherte Benutzername „obdhead:richard“ mit Ihrem **Benutzernamen** im Eingabefeld „Benutzername“ ② .

Wenn der Benutzername nicht bereits werksseitig vorhanden, bzw. Sie beim Erwerb des Service „**Fernwartung**“ noch keinen Benutzernamen erhalten haben, wenden Sie sich bitte an Ihren Händler oder dem GlobeGuard Support.

2.2.2 Passwort eingeben

Überschreiben Sie das werksseitig im Gerät gespeicherte Passwort „●●●●●●●●●●“ mit Ihrem zugewiesenen **Passwort** im Eingabefeld „Passwort“ ③ .

Wenn das Passwort nicht bereits werksseitig vorhanden, bzw. Sie beim Erwerb des Service „**Fernwartung**“ noch kein Passwort erhalten haben, wenden Sie sich bitte an Ihren Händler oder dem GlobeGuard Support.

2.2.3 Geräte-Seriennummer (S/N) des zu Fernwartenden Geräts eingeben

Überschreiben Sie die werksseitig im Gerät gespeicherte Geräte-Seriennummer (S/N) „TS02-510016306“ mit Ihrem zugewiesenen **Geräte-Seriennummer** im Eingabefeld „Geräte-S/N“ ④ .

Die Geräte-Seriennummer ist auf dem Aufkleber des GlobeGuard OBD Steckers aufgebracht. Bitte geben Sie diese in das Eingabefeld „**Geräte-S/N**“ ein.



2.3 App „Einstellungen“ nochmals öffnen und Verbindung testen



2.3.1 Voraussetzungen zum Verbindungstest

2.3.1.1 Am fernwartenden Fahrzeug

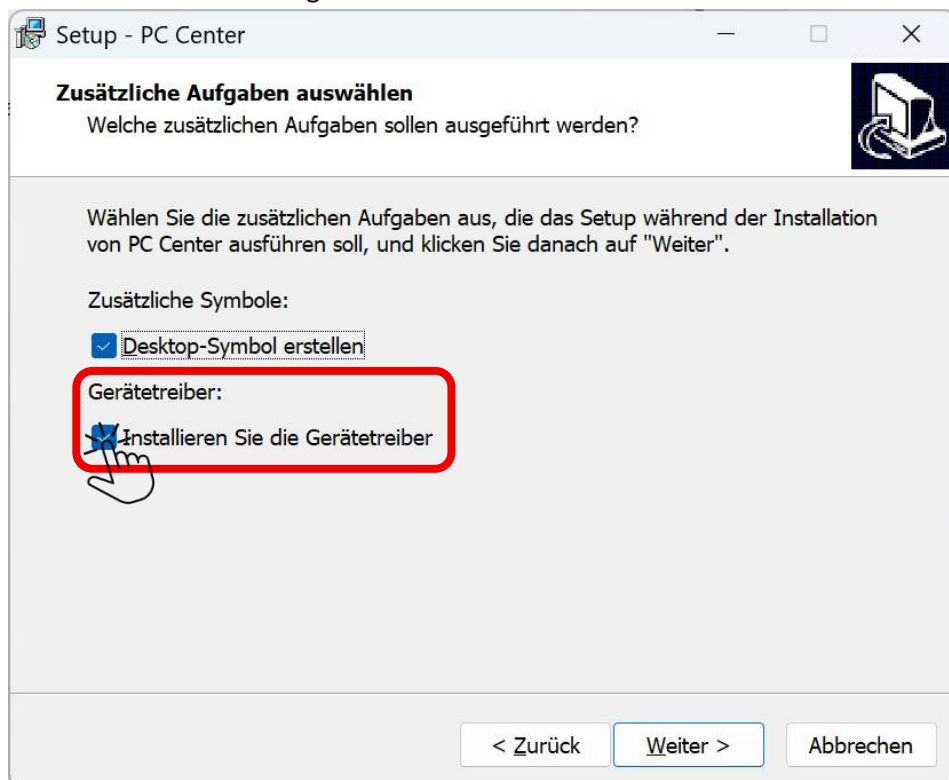
- GlobeGuard OBD Gerät ist im OBD-Stecker des zu fernwartenden Fahrzeugs eingesteckt (Fahrzeugführer)
- GlobeGuard OBD Gerät ist mit einem funktionsfähigen Internetnetzwerk verbunden (z.B. via Mobile Hotspot vom Smartphone, WiFi, ...)
- Service „**Fernwartung**“ ist erworben, gültig und aktiv

2.3.1.2 Am Windows PC, -Notebook, oder -Tablet des Fernwartenden (Werkstatt, Service, ...)

- Windows PC, -Notebook, oder -Tablet ist mit einem funktionsfähigen Internetnetzwerk verbunden (z.B. via Mobile Hotspot vom Smartphone, WiFi, LAN, ...)
- PC Center ([DiagCenter](#)) ist am Windows PC, -Notebook, oder -Tablet installiert und funktionsfähig
Das PC Center ([DiagCenter](#)) kann kostenlos unter folgenden Link heruntergeladen und beliebig oft auf mehreren Endgeräten installiert werden: <https://globeguard.ch/download/368/?tmstv=1754669735>
- Einstellungen „**Konfiguration Fernwartungsmodus Diagnosesoftware des Fernwartenden**“ sind korrekt ausgeführt.

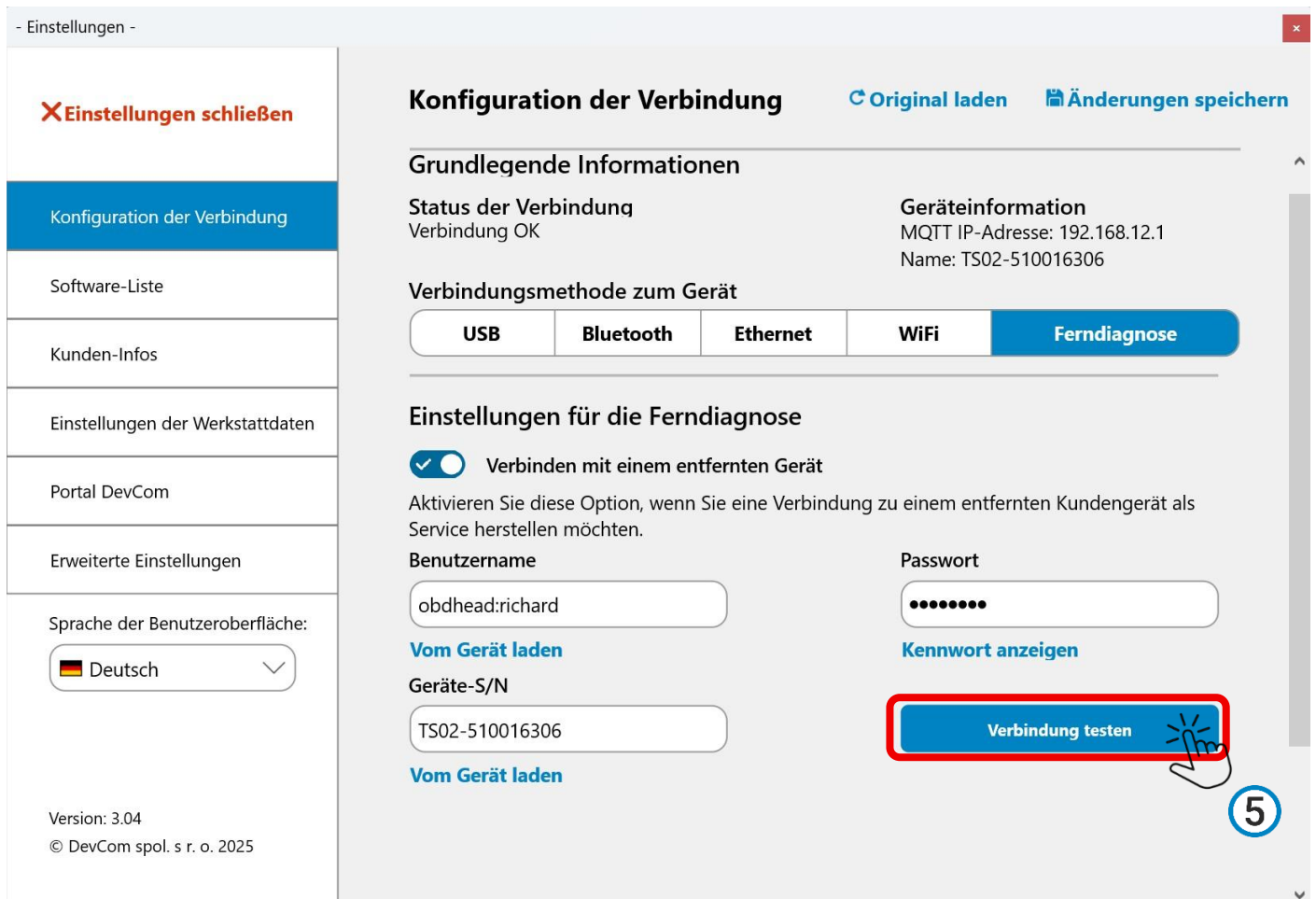


Bei der Installation des PC Center ist unbedingt die Option „**Gerätetreiber installieren**“ anzuwählen und ein Neustart des Endgerätes nach der Installation durchzuführen!



2.3.2 Verbindung testen

Klicken Sie den Button „**Verbindung testen**“  um die Verbindung via Fernwartung zu testen.



- Einstellungen -

Einstellungen schließen

Konfiguration der Verbindung [Original laden](#) [Änderungen speichern](#)

Grundlegende Informationen

Status der Verbindung: Verbindung OK

Geräteinformation: MQTT IP-Adresse: 192.168.12.1, Name: TS02-510016306

Verbindungsmethode zum Gerät: **USB** **Bluetooth** **Ethernet** **WiFi** **Ferndiagnose**

Einstellungen für die Ferndiagnose

Verbinden mit einem entfernten Gerät
Aktivieren Sie diese Option, wenn Sie eine Verbindung zu einem entfernten Kundengerät als Service herstellen möchten.

Benutzername: obdhead:richard

Passwort:


[Vom Gerät laden](#) [Kennwort anzeigen](#)

Geräte-S/N: TS02-510016306

[Vom Gerät laden](#) **Verbindung testen**

Version: 3.04
© DevCom spol. s r. o. 2025

Bei erfolgreicher Verbindung ist die Konfiguration Fernwartung erfolgreich abgeschlossen.

Starten Sie im PC Center die App „**Starter**“  um das Diagnoseprogramm auszuführen. Die Diagnosearbeit am Fahrzeug kann nun beginnen.

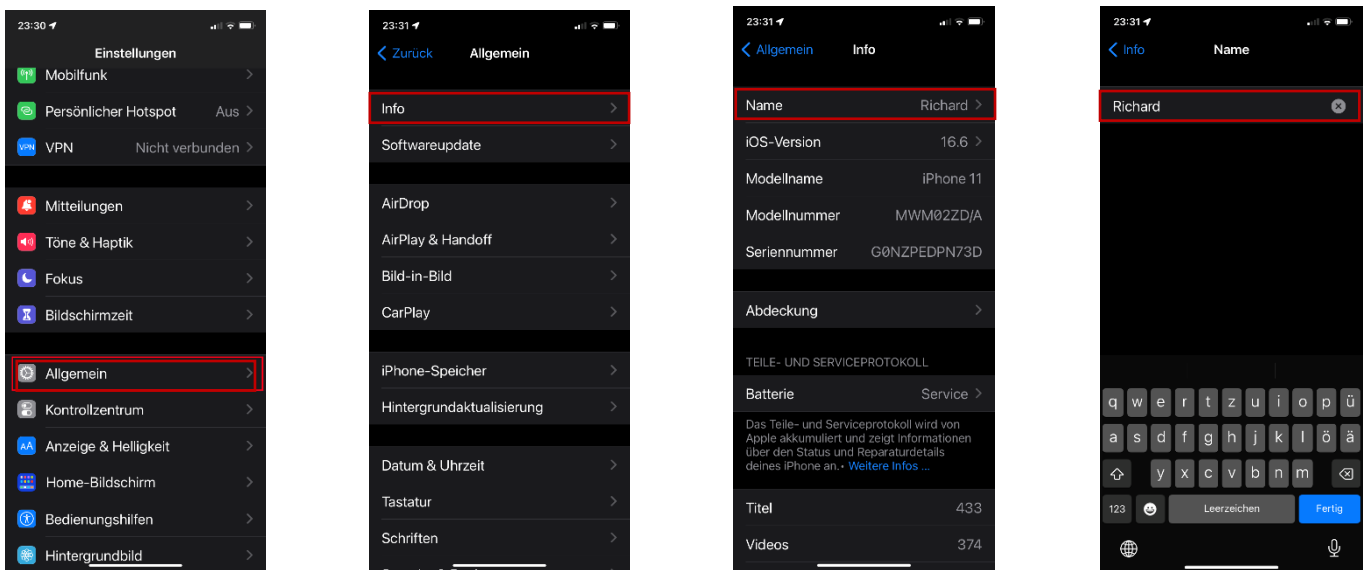
Anhang A: Überprüfen bzw. Ändern des iPhone Namens

A1 Hotspot am iPhone konfigurieren

A1.1 Überprüfen des iPhone Namens

Der iPhone Name ist zugleich die SSID des Persönlichen Hotspots. Dieser darf so wie auch das Hotspot-Kennwort keine Sonderzeichen sowie Leerzeichen beinhalten. Sollte dies dennoch der Fall sein kann der iPhone Name wie folgt geändert werden:

Einstellungen -> Allgemein -> Info -> „Name“ (Name ändern oder überschreiben)

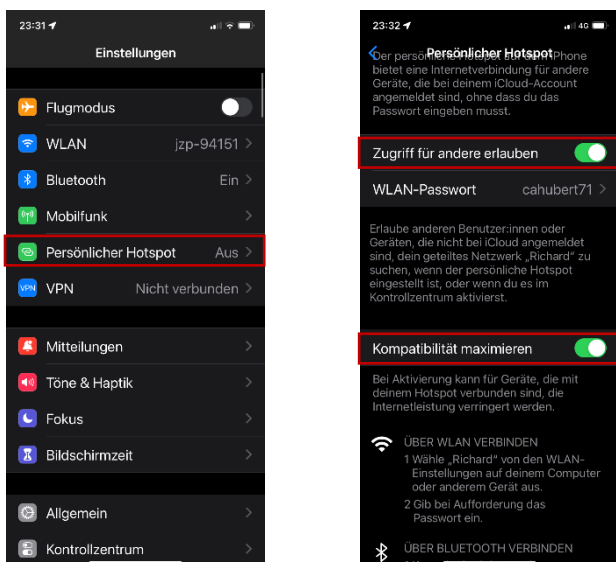


A2 iPhone Hotspot auf 2,4 GHz einstellen

A2.1 Überprüfen Sie, ob das 2.4 GHz Hotspot Band konfiguriert ist

Das GlobeGuard OBD Interface verwendet das 2,4 GHz WiFi Band. iPhones der neuen Generation haben standardmäßig den 5 GHz Hotspot Band voreingestellt. Stellen Sie deshalb sicher, dass in Ihrem iPhone der 2.4 GHz Hotspot Band eingestellt ist. Hierzu gehen Sie wie folgt vor:

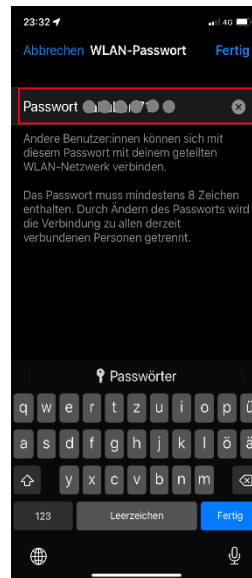
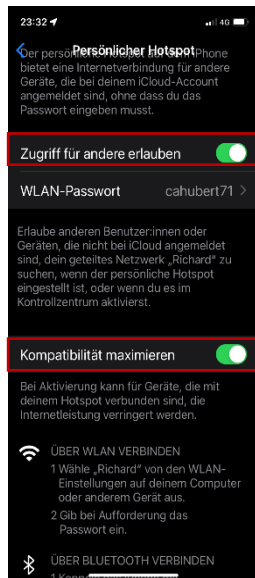
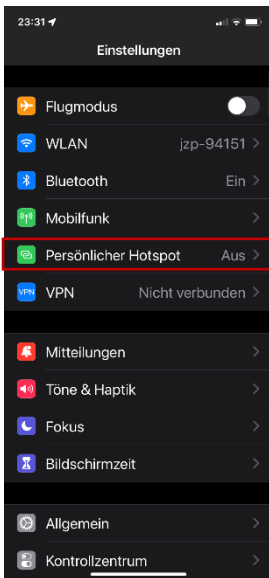
Einstellungen -> Persönlicher Hotspot -> „Kompatibilität maximieren“ einschalten



Konfiguration Ferndiagnose-Modus_DE_V100.docx

A2.2 Überprüfen ob das Hotspot Passwort keine Sonderzeichen oder Leerzeichen enthält
Das GlobeGuard OBD Interface bedingt, dass das iPhone Hotspot Passwort keine Sonderzeichen sowie Leerzeichen enthält. Dies kann wie folgt überprüft bzw. geändert werden:

Einstellungen -> Persönlicher Hotspot -> „WLAN-Passwort“ (Passwort ändern oder überschreiben)



Zusatzinformation

Technischer Support

Wenn Sie technische Probleme mit Ihrem Produkt haben, weitere Informationen oder Ratschläge benötigen, besuchen Sie bitte zuerst www.globeguard.ch (in Deutsch und Englisch).

Wenn Sie die gesuchten Informationen hier nicht finden, wenden Sie sich bitte an Ihren Händler oder unseren technischen Support oder.

Endbenutzer/Inhaber